

Prova de

# TECNOLOGIA EM AGRONEGÓCIO

## LEIA COM ATENÇÃO AS INSTRUÇÕES ABAIXO.

- 1 - Verifique se, além deste caderno, você recebeu o Caderno de Respostas, destinado à transcrição das respostas das questões de múltipla escolha (objetivas), das questões discursivas e das respostas do questionário de percepção da prova.
- 2 - Confira se este caderno contém as questões de múltipla escolha (objetivas) e discursivas de formação geral e do componente específico da área, e as questões relativas à sua percepção da prova, assim distribuídas:

Partes	Número das questões	Peso das questões	Peso dos componentes
Formação Geral/Múltipla Escolha	1 a 8	60%	25%
Formação Geral/Discursivas	9 e 10	40%	
Componente Específico/Múltipla Escolha	11 a 37	85%	75%
Componente Específico/Discursivas	38 a 40	15%	
Questionário de percepção da Prova	1 a 9	—	—

- 3 - Verifique se a prova está completa e se o seu nome está correto no Caderno de Respostas. Caso contrário, avise imediatamente um dos responsáveis pela aplicação da prova. Você deve assinar o Caderno de Respostas no espaço próprio, com caneta esferográfica de tinta preta.
- 4 - Observe as instruções expressas no Caderno de Respostas sobre a marcação das respostas às questões de múltipla escolha (apenas uma resposta por questão).
- 5 - Use caneta esferográfica de tinta preta tanto para marcar as respostas das questões objetivas quanto para escrever as respostas das questões discursivas.
- 6 - Não use calculadora; não se comunique com os demais estudantes nem troque de material com eles; não consulte material bibliográfico, cadernos ou anotações de qualquer espécie.
- 7 - Você terá quatro horas para responder às questões de múltipla escolha e discursivas e ao questionário de percepção da prova.
- 8 - Quando terminar, entregue ao Aplicador ou Fiscal o seu Caderno de Respostas.
- 9 - Atenção! Você só poderá levar este Caderno de Prova após decorridas três horas do início do Exame.

## FORMAÇÃO GERAL

### QUESTÃO 1



Painel da série **Retirantes**, de Cândido Portinari. Disponível em: <<http://3.bp.blogspot.com>>. Acesso em: 24 ago. 2010.

### Morte e Vida Severina

(trecho)

Aí ficarás para sempre,  
livre do sol e da chuva,  
criando tuas saúvas.

— Agora trabalharás  
só para ti, não a meias,  
como antes em terra alheia.

— Trabalharás uma terra  
da qual, além de senhor,  
serás homem de eito e trator.

— Trabalhando nessa terra,  
tu sozinho tudo empreitas:  
serás semente, adubo, colheita.

— Trabalharás numa terra  
que também te abriga e te veste:  
embora com o brim do Nordeste.

— Será de terra  
tua derradeira camisa:  
te veste, como nunca em vida.

— Será de terra  
e tua melhor camisa:  
te veste e ninguém cobiça.

— Terás de terra  
completo agora o teu fato:  
e pela primeira vez, sapato.

— Como és homem,  
a terra te dará chapéu:  
fosses mulher, xale ou véu.

— Tua roupa melhor  
será de terra e não de fazenda:  
não se rasga nem se remenda.

— Tua roupa melhor  
e te ficará bem cingida:  
como roupa feita à medida.

João Cabral de Melo Neto. **Morte e Vida Severina**. Rio de Janeiro: Objetiva, 2008.

Analisando o painel de Portinari apresentado e o trecho destacado de **Morte e Vida Severina**, conclui-se que

- A** ambos revelam o trabalho dos homens na terra, com destaque para os produtos que nela podem ser cultivados.
- B** ambos mostram as possibilidades de desenvolvimento do homem que trabalha a terra, com destaque para um dos personagens.
- C** ambos mostram, figurativamente, o destino do sujeito sucumbido pela seca, com a diferença de que a cena de Portinari destaca o sofrimento dos que ficam.
- D** o poema revela a esperança, por meio de versos livres, assim como a cena de Portinari traz uma perspectiva próspera de futuro, por meio do gesto.
- E** o poema mostra um cenário próspero com elementos da natureza, como sol, chuva, insetos, e, por isso, mantém uma relação de oposição com a cena de Portinari.

## QUESTÃO 2



Dom Walmor Oliveira de Azevedo.

Disponível em: <<http://etica-bioetica.zip.net>>. Acesso em: 30 ago. 2010.

A charge acima representa um grupo de cidadãos pensando e agindo de modo diferenciado, frente a uma decisão cujo caminho exige um percurso ético. Considerando a imagem e as ideias que ela transmite, avalie as afirmativas que se seguem.

- I. A ética não se impõe imperativamente nem universalmente a cada cidadão; cada um terá que escolher por si mesmo os seus valores e ideias, isto é, praticar a autoética.
- II. A ética política supõe o sujeito responsável por suas ações e pelo seu modo de agir na sociedade.
- III. A ética pode se reduzir ao político, do mesmo modo que o político pode se reduzir à ética, em um processo a serviço do sujeito responsável.
- IV. A ética prescinde de condições históricas e sociais, pois é no homem que se situa a decisão ética, quando ele escolhe os seus valores e as suas finalidades.
- V. A ética se dá de fora para dentro, como compreensão do mundo, na perspectiva do fortalecimento dos valores pessoais.

É correto apenas o que se afirma em

- A** I e II.
- B** I e V.
- C** II e IV.
- D** III e IV.
- E** III e V.

## QUESTÃO 3

De agosto de 2008 a janeiro de 2009, o desmatamento na Amazônia Legal concentrou-se em regiões específicas. Do ponto de vista fundiário, a maior parte do desmatamento (cerca de 80%) aconteceu em áreas privadas ou em diversos estágios de posse. O restante do desmatamento ocorreu em assentamentos promovidos pelo INCRA, conforme a política de Reforma Agrária (8%), unidades de conservação (5%) e em terras indígenas (7%).

Disponível em: <[www.imazon.org.br](http://www.imazon.org.br)>. Acesso em: 26 ago. 2010. (com adaptações).

Infere-se do texto que, sob o ponto de vista fundiário, o problema do desmatamento na Amazônia Legal está centrado

- A** nos grupos engajados na política de proteção ambiental, pois eles não aprofundaram o debate acerca da questão fundiária.
- B** nos povos indígenas, pois eles desmataram a área que ocupavam mais do que a comunidade dos assentados pelo INCRA.
- C** nos posseiros irregulares e proprietários regularizados, que desmataram mais, pois muitos ainda não estão integrados aos planos de manejo sustentável da terra.
- D** nas unidades de conservação, que costumam burlar leis fundiárias; nelas, o desmatamento foi maior que o realizado pelos assentados pelo INCRA.
- E** nos assentamentos regulamentados pelo INCRA, nos quais o desmatamento foi maior que o realizado pelos donos de áreas privadas da Amazônia Legal.

## ÁREA LIVRE

## QUESTÃO 4

Conquistar um diploma de curso superior não garante às mulheres a equiparação salarial com os homens, como mostra o estudo “Mulher no mercado de trabalho: perguntas e respostas”, divulgado pelo Instituto Brasileiro de Geografia e Estatística (IBGE), nesta segunda-feira, quando se comemora o Dia Internacional da Mulher.

Segundo o trabalho, embasado na Pesquisa Mensal de Emprego de 2009, nos diversos grupamentos de atividade econômica, a escolaridade de nível superior não aproxima os rendimentos recebidos por homens e mulheres. Pelo contrário, a diferença acentua-se. No caso do comércio, por exemplo, a diferença de rendimento para profissionais com escolaridade de onze anos ou mais de estudo é de R\$ 616,80 a mais para os homens. Quando a comparação é feita para o nível superior, a diferença é de R\$ 1.653,70 para eles.

Disponível em: <<http://oglobo.globo.com/economia/boachance/mat/2010/03/08>>. Acesso em: 19 out. 2010 (com adaptações).

Considerando o tema abordado acima, analise as afirmações seguintes.

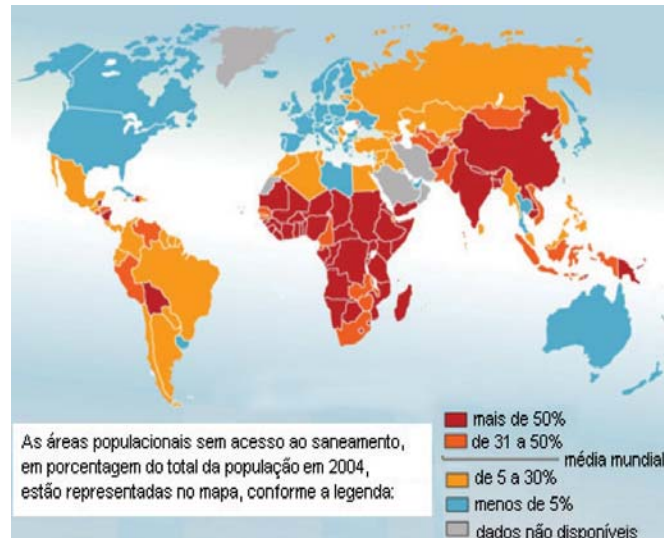
- I. Quanto maior o nível de análise dos indicadores de gêneros, maior será a possibilidade de identificação da realidade vivida pelas mulheres no mundo do trabalho e da busca por uma política igualitária capaz de superar os desafios das representações de gênero.
- II. Conhecer direitos e deveres, no local de trabalho e na vida cotidiana, é suficiente para garantir a alteração dos padrões de inserção das mulheres no mercado de trabalho.
- III. No Brasil, a desigualdade social das minorias étnicas, de gênero e de idade não está apenas circunscrita pelas relações econômicas, mas abrange fatores de caráter histórico-cultural.
- IV. Desde a aprovação da Constituição de 1988, tem havido incremento dos movimentos gerados no âmbito da sociedade para diminuir ou minimizar a violência e o preconceito contra a mulher, a criança, o idoso e o negro.

É correto apenas o que se afirma em

- A I e II.
- B II e IV.
- C III e IV.
- D I, II e III.
- E I, III e IV.

## QUESTÃO 5

O mapa abaixo representa as áreas populacionais sem acesso ao saneamento básico.



Philippe Rekacewicz (Le Monde Diplomatique). Organização Mundial da Saúde, 2006. Disponível em: <<http://www.google.com.br/mapas>>. Acesso em: 28 ago. 2010.

Considerando o mapa apresentado, analise as afirmações que se seguem.

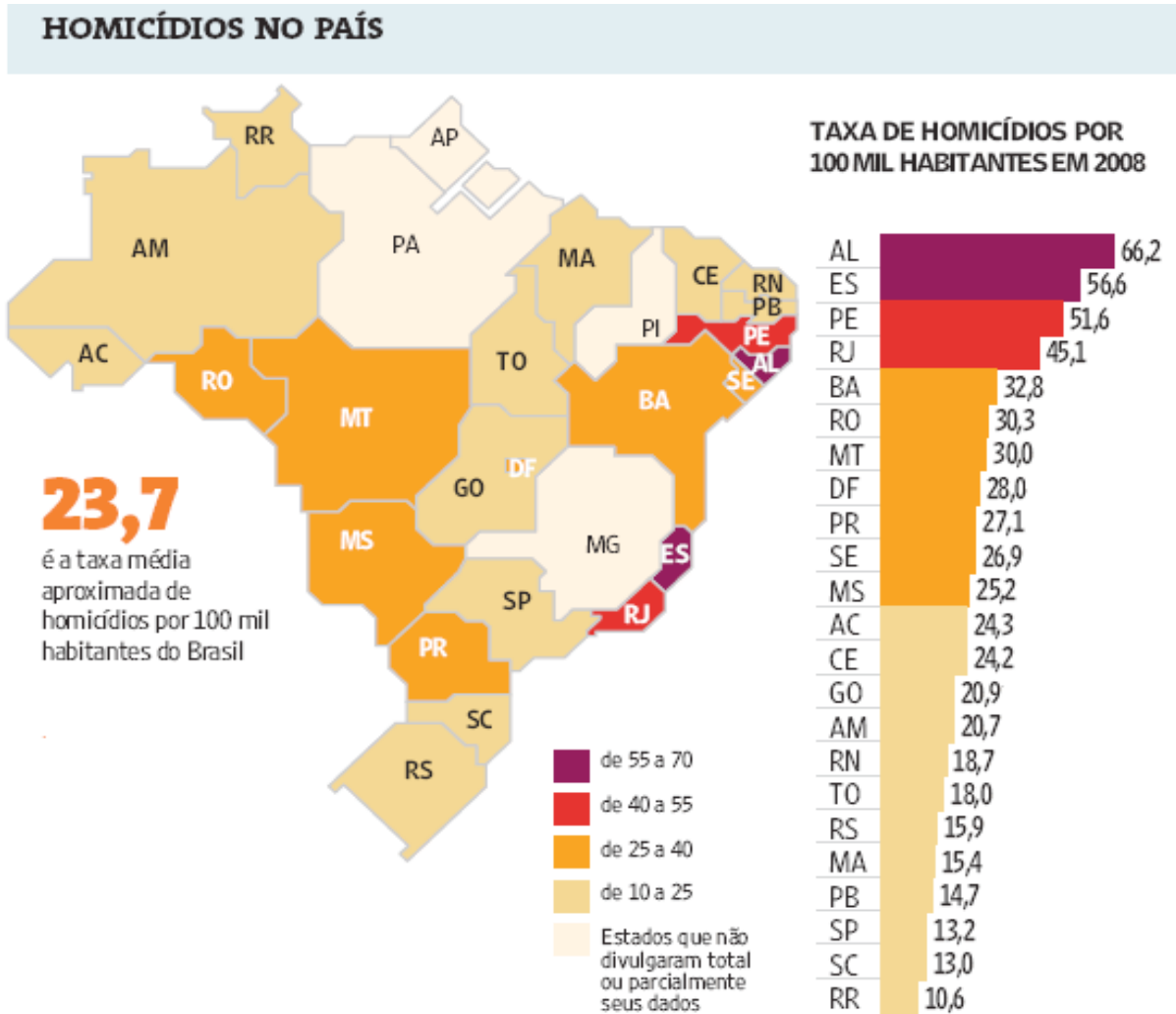
- I. A globalização é fenômeno que ocorre de maneira desigual entre os países, e o progresso social independe dos avanços econômicos.
- II. Existe relação direta entre o crescimento da ocupação humana e o maior acesso ao saneamento básico.
- III. Brasil, Rússia, Índia e China, países pertencentes ao bloco dos emergentes, possuem percentual da população com acesso ao saneamento básico abaixo da média mundial.
- IV. O maior acesso ao saneamento básico ocorre, em geral, em países desenvolvidos.
- V. Para se analisar o índice de desenvolvimento humano (IDH) de um país, deve-se diagnosticar suas condições básicas de infraestrutura, seu PIB *per capita*, a saúde e a educação.

É correto apenas o que se afirma em

- A I e II.
- B I e III.
- C II e V.
- D III e IV.
- E IV e V.

## QUESTÃO 6

Levantamento feito pelo jornal Folha de S. Paulo e publicado em 11 de abril de 2009, com base em dados de 2008, revela que o índice de homicídios por 100 mil habitantes no Brasil varia de 10,6 a 66,2. O levantamento inclui dados de 23 estados e do Distrito Federal. De acordo com a Organização Mundial da Saúde (OMS), áreas com índices superiores a 10 assassinatos por 100 mil habitantes são consideradas zonas epidêmicas de homicídios.



Análise da mortalidade por homicídios no Brasil.

Disponível em: <<http://www1.folha.uol.com.br/folha/cotidiano/ult95u549196.shtml>>.

Acesso em: 22 ago. 2010.

A partir das informações do texto e do gráfico acima, conclui-se que

- A** o número total de homicídios em 2008 no estado da Paraíba é inferior ao do estado de São Paulo.
- B** os estados que não divulgaram os seus dados de homicídios encontram-se na região Centro-Oeste.
- C** a média aritmética das taxas de homicídios por 100 mil habitantes da região Sul é superior à taxa média aproximada do Brasil.
- D** a taxa de homicídios por 100 mil habitantes do estado da Bahia, em 2008, supera a do Rio Grande do Norte em mais de 100%.
- E** Roraima é o estado com menor taxa de homicídios por 100 mil habitantes, não se caracterizando como zona epidêmica de homicídios.



## QUESTÃO 7

Para preservar a língua, é preciso o cuidado de falar de acordo com a norma padrão. Uma dica para o bom desempenho linguístico é seguir o modelo de escrita dos clássicos. Isso não significa negar o papel da gramática normativa; trata-se apenas de ilustrar o modelo dado por ela. A escola é um lugar privilegiado de limpeza dos vícios de fala, pois oferece inúmeros recursos para o domínio da norma padrão e consequente distância da não padrão. Esse domínio é o que levará o sujeito a desempenhar competentemente as práticas sociais; trata-se do legado mais importante da humanidade.

### PORQUE

A linguagem dá ao homem uma possibilidade de criar mundos, de criar realidades, de evocar realidades não presentes. E a língua é uma forma particular dessa faculdade [a linguagem] de criar mundos. A língua, nesse sentido, é a concretização de uma experiência histórica. Ela está radicalmente presa à sociedade.

XAVIER, A. C. & CORTEZ, S. (orgs.). *Conversas com Linguistas: virtudes e controvérsias da Linguística*. Rio de Janeiro: Parábola Editorial, p.72-73, 2005 (com adaptações).

Analisando a relação proposta entre as duas asserções acima, assinale a opção correta.

- A** As duas asserções são proposições verdadeiras, e a segunda é uma justificativa correta da primeira.
- B** As duas asserções são proposições verdadeiras, mas a segunda não é uma justificativa correta da primeira.
- C** A primeira asserção é uma proposição verdadeira, e a segunda é uma proposição falsa.
- D** A primeira asserção é uma proposição falsa, e a segunda é uma proposição verdadeira.
- E** As duas asserções são proposições falsas.

## ÁREA LIVRE

## QUESTÃO 8

Isótopos radioativos estão ajudando a diagnosticar as causas da poluição atmosférica. Podemos, com essa tecnologia, por exemplo, analisar o ar de uma região e determinar se um poluente vem da queima do petróleo ou da vegetação.

Outra utilização dos isótopos radioativos que pode, no futuro, diminuir a área de desmatamento para uso da agricultura é a irradiação nos alimentos. A técnica consiste em irradiar com isótopos radioativos para combater os micro-organismos que causam o apodrecimento dos vegetais e aumentar a longevidade dos alimentos, diminuindo o desperdício. A irradiação de produtos alimentícios já é uma realidade, pois grandes indústrias que vendem frutas ou suco utilizam essa técnica.

Na área médica, as soluções nucleares estão em ferramentas de diagnóstico, como a tomografia e a ressonância magnética, que conseguem apontar, sem intervenção cirúrgica, mudanças metabólicas em áreas do corpo. Os exames conseguem, inclusive, detectar tumores que ainda não causam sintomas, possibilitando um tratamento precoce do câncer e maior possibilidade de cura.

*Correio Popular de Campinas*, 22 ago. 2010, p.B9 (com adaptações).

A notícia acima

- A** comenta os malefícios do uso de isótopos radioativos, relacionando-os às causas da poluição atmosférica.
- B** elenca possibilidades de uso de isótopos radioativos, evidenciando, assim, benefícios do avanço tecnológico.
- C** destaca os perigos da radiação para a saúde, alertando sobre os cuidados que devem ter a medicina e a agroindústria.
- D** propõe soluções nucleares como ferramentas de diagnóstico em doenças de animais, alertando para os malefícios que podem causar ao ser humano.
- E** explica cientificamente as várias técnicas de tratamento em que se utilizam isótopos radioativos para matar os micro-organismos que causam o apodrecimento dos vegetais.

## QUESTÃO 9

As seguintes acepções dos termos democracia e ética foram extraídas do Dicionário Houaiss da Língua Portuguesa.

**democracia.** POL. **1** governo do povo; governo em que o povo exerce a soberania **2** sistema político cujas ações atendem aos interesses populares **3** governo no qual o povo toma as decisões importantes a respeito das políticas públicas, não de forma ocasional ou circunstancial, mas segundo princípios permanentes de legalidade **4** sistema político comprometido com a igualdade ou com a distribuição equitativa de poder entre todos os cidadãos **5** governo que acata a vontade da maioria da população, embora respeitando os direitos e a livre expressão das minorias

**ética.** **1** parte da filosofia responsável pela investigação dos princípios que motivam, distorcem, disciplinam ou orientam o comportamento humano, refletindo esp. a respeito da essência das normas, valores, prescrições e exortações presentes em qualquer realidade social **2** *p.ext.* conjunto de regras e preceitos de ordem valorativa e moral de um indivíduo, de um grupo social ou de uma sociedade

Dicionário Houaiss da Língua Portuguesa. Rio de Janeiro: Objetiva, 2001.

Considerando as acepções acima, elabore um texto dissertativo, com até 15 linhas, acerca do seguinte tema:

### Comportamento ético nas sociedades democráticas.

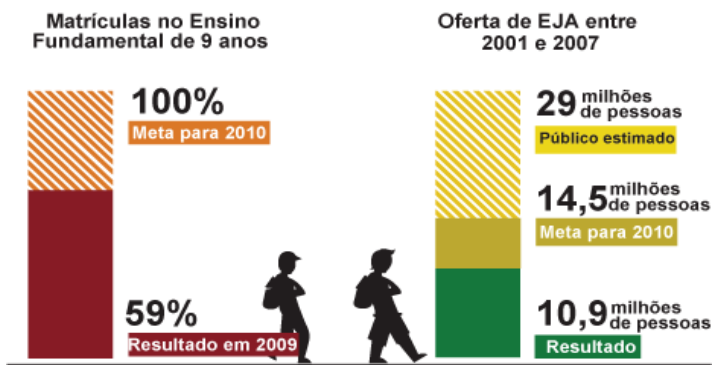
Em seu texto, aborde os seguintes aspectos:

- a) conceito de sociedade democrática; (valor: 4,0 pontos)
- b) evidências de um comportamento não ético de um indivíduo; (valor: 3,0 pontos)
- c) exemplo de um comportamento ético de um futuro profissional comprometido com a cidadania. (valor: 3,0 pontos)

RASCUNHO - QUESTÃO 9	
1	
2	
3	
4	
5	
6	
7	
8	
9	
10	
11	
12	
13	
14	
15	

## QUESTÃO 10

Para a versão atual do Plano Nacional de Educação (PNE), em vigor desde 2001 e com encerramento previsto para 2010, a esmagadora maioria dos municípios e estados não aprovou uma legislação que garantisse recursos para cumprir suas metas. A seguir, apresentam-se alguns indicativos do PNE 2001.



Entre 2001 e 2007, 10,9 milhões de pessoas fizeram parte de turmas de Educação de Jovens e Adultos (EJA). Parece muito, mas representa apenas um terço dos mais de 29 milhões de pessoas que não chegaram à 4ª série e seriam o público-alvo dessa faixa de ensino. A inclusão da EJA no Fundo de Manutenção e Desenvolvimento da Educação Básica e de Valorização dos Profissionais da Educação (FUNDEB) representou uma fonte de recursos para ampliar a oferta, mas não atacou a evasão, hoje em alarmantes 43%.

Disponível em: <<http://revistaescola.abril.com.br/politicas-publicas>>. Acesso em: 31 ago. 2010 (com adaptações).

Com base nos dados do texto acima e tendo em vista que novas diretrizes darão origem ao PNE de 2011 – documento que organiza prioridades e propõe metas a serem alcançadas nos dez anos seguintes –, redija um único texto argumentativo em, no máximo, 15 linhas, acerca da seguinte assertiva:

**O desafio, hoje, não é só matricular, mas manter os alunos da Educação de Jovens e Adultos na escola, diminuindo a repetência e o abandono.**

Em seu texto, contemple os seguintes aspectos:

- a associação entre escola e trabalho na vida dos estudantes da EJA; (valor: 5,0 pontos)
- uma proposta de ação que garanta a qualidade do ensino e da aprendizagem e diminua a repetência e a evasão. (valor: 5,0 pontos)

RASCUNHO - QUESTÃO 10	
1	
2	
3	
4	
5	
6	
7	
8	
9	
10	
11	
12	
13	
14	
15	



**COMPONENTE ESPECÍFICO**

**QUESTÃO 11**

Para Davis e Goldberg (1957), o agronegócio é a soma total das operações de produção e distribuição de suprimentos agrícolas, das operações de produção nas unidades agrícolas, do armazenamento, processamento e distribuição dos produtos agrícolas e itens produzidos a partir deles.

DAVIS, J. e GOLDBERG, R. **A concept of agribusiness.**  
Harvard University Press, 1957 (com adaptações).

Seguindo a lógica conceitual apresentada pelos autores, conclui-se que

- A** a agricultura deve ser abordada de maneira indissociada dos outros agentes responsáveis por todas as atividades que garantiriam a produção, transformação, distribuição e consumo de alimentos.
- B** as atividades relativas ao agronegócio estão isoladas e dispersas ao longo de uma extensa rede de agentes econômicos, que vão desde a produção de insumos, a transformação industrial até a armazenagem e a distribuição de produtos agrícolas e derivados.
- C** a economia dos negócios rurais passa a ser analisada como composta por setores isolados que fabricam insumos, processam os produtos e os comercializam, o que implica na ideia de cadeia produtiva, com seus elos entrelaçados e sua interdependência.
- D** o agronegócio deve ser visto a partir de uma perspectiva sistêmica, com as atividades agrícolas funcionando como um núcleo de um sistema econômico interligado tanto pelo provimento de insumos, quanto pelo processamento, transformação e distribuição das produções.
- E** o funcionamento das atividades do agronegócio assemelha-se a um núcleo de um sistema econômico interligado com setores a jusante (provimento de insumos, máquinas e implementos para a produção) e com setores a montante (processamento, transformação e distribuição das produções e serviços associados ao agronegócio).

**QUESTÃO 12**

Segundo Mendes e Padilha (2007), quando há um grande número de vendedores, os produtos são relativamente homogêneos e a principal restrição à entrada de novas empresas na indústria é a necessidade de capital. O produtor de soja do Rio Grande do Sul, por exemplo, leva seu produto à indústria e aceita o preço fixado, vigente. [...] à medida que o produto vai passando por estágios ou fases do sistema de comercialização, começa a afastar-se das condições de competição pura. O industrial altera a forma do produto (o qual deixa de ser homogêneo), coloca uma marca de fábrica, cria uma imagem para o produto por meio da propaganda, e negocia um preço.

MENDES, J. T. G.; PADILHA, J. B. **Agronegócio: uma abordagem econômica.**  
São Paulo: Prentice Hall, 2007, p.16 (com adaptações).

Considerando o texto acima, assinale a alternativa correta.

- A** O nível de industrialização dos produtos é determinado pela estratégia de marcação (*branding*).
- B** Competição pura é sinônima de concorrência perfeita e acontece quando o produto é homogêneo e o número de vendedores e de compradores é pequeno.
- C** As barreiras à entrada de novas empresas no sistema são determinadas pela sua capacidade financeira e competência ou habilidade para a negociação dos preços.
- D** O sistema de comercialização é composto por fases ou etapas. Em cada fase, observa-se um maior nível de homogeneização do produto e das restrições impostas pelo valor adicionado pela marcação.
- E** Ao longo da cadeia que compõe o sistema de comercialização, o poder de barganha dos participantes do sistema se altera a favor das empresas que adicionam valor aos seus produtos com estratégias de marcação (*branding*).

## QUESTÃO 13

O agronegócio apresenta significativa participação no comércio exterior brasileiro. Em 2009, as exportações relativas ao agronegócio somaram US\$ 64,8 bilhões, o que representa 42,5% do total das exportações do país. *Commodities* como soja e seus derivados, carnes, açúcar, álcool, produtos florestais e café foram os principais produtos exportados em 2009 pelo setor, totalizando US\$ 50,2 bilhões. A tabela abaixo apresenta a balança comercial brasileira e a balança comercial do agronegócio entre os anos de 2000 e 2009.

Ano	Exportações			Importações			Saldo	
	Total US\$ bilhões	Agronegócio US\$ bilhões	Participação %	Total US\$ bilhões	Agronegócio US\$ bilhões	Participação %	Total US\$ bilhões	Agronegócio US\$ bilhões
2000	55,1	20,6	37,4	55,9	5,8	10,3	-0,7	14,8
2001	58,3	23,9	40,9	55,6	4,8	8,6	2,7	19,1
2002	60,4	24,8	41,1	47,2	4,4	9,4	13,2	20,4
2003	73,2	30,6	41,9	48,3	4,7	9,8	24,9	25,9
2004	96,7	39,0	40,4	62,8	4,8	7,7	33,8	34,2
2005	118,5	43,6	36,8	73,6	5,1	6,9	44,9	38,5
2006	137,8	49,5	35,9	91,4	6,7	7,3	46,5	42,8
2007	160,6	58,4	36,4	120,6	8,7	7,2	40,0	49,7
2008	197,9	71,8	36,3	173,2	11,8	6,8	24,7	60,0
2009	152,3	64,8	42,5	127,6	9,8	7,7	24,6	54,9

Agrostat Brasil/MAPA/SRI/DPI. Disponível em: <<http://www.agricultura.gov.br>>. Acesso em: 01 set. 2010.

A partir das informações acima, avalie as afirmativas que se seguem.

- I. Em 2009, as exportações do setor do agronegócio foram compostas principalmente de produtos de alto valor agregado.
- II. Em relação ao total das exportações brasileiras, a participação das exportações relativas ao agronegócio aumentou 3,1 vezes entre 2000 e 2009.
- III. Entre 2002 e 2004, no que se refere ao agronegócio, a taxa anual média de variação do valor das exportações foi superior à taxa anual média de variação do valor das importações.
- IV. No período de 2003 a 2006, a variação do valor das exportações relativas ao agronegócio foi inferior à variação do valor total das exportações brasileiras.
- V. Na hipótese de não se considerar a contribuição do agronegócio para o comércio exterior brasileiro, o saldo total da balança comercial seria negativo no triênio 2007-2009.

É correto apenas o que se afirma em

- A** I e II.
- B** I, II e V.
- C** I, III e IV.
- D** III, IV e V.
- E** II, III, IV e V.

## QUESTÃO 14

A análise tem a intenção de identificar a vulnerabilidade do sistema agrícola brasileiro e sua fragilidade diante das mudanças climáticas. É fundamental a capacidade de adaptação à mudança global de clima, utilizando “novos princípios” que, basicamente, seriam: a adoção do princípio da precaução, evitando-se risco de um dano sério e irreversível, mesmo na ausência da completa certeza científica; a adoção do desenvolvimento econômico sustentável, e, no caso brasileiro, a adoção do comércio de emissões de carbono como base de discussões comerciais.

ASSAD, E. D.; PINTO, H. S.; ZULLO JUNIOR, J.; MARIN, F. **Mudanças climáticas e agricultura: uma abordagem agroclimatológica.** In: GUEDES, Í. M. R. Mudanças climáticas globais e a produção de hortaliças. Brasília: Embrapa Informação Tecnológica, 2009, p.25.

Para adaptar o sistema agrícola brasileiro às mudanças climáticas que atingem o nosso planeta, é necessário que as atuais culturas sejam preparadas para

- I. a tolerância ao calor para todo o Brasil.
- II. a sobrevivência em ambientes alagados.
- III. a tolerância à seca para as regiões Sul e Nordeste.
- IV. a sobrevivência em ambientes artificiais que amenizem as baixas temperaturas.
- V. o manejo do solo, buscando aumentar a capacidade de conservação das águas.

Estão de acordo com o pensamento dos autores apenas os itens

- A** I, II e IV.
- B** I, II e V.
- C** I, III e V.
- D** II, III e IV.
- E** III, IV e V.

## ÁREA LIVRE

## QUESTÃO 15

A Lei n.º 11.326/2006, que delimita a agricultura familiar, caracteriza um segmento formado por 4,2 milhões de estabelecimentos (84,4% do total), que ocupam 24,3% da área total e empregam 74,4% da mão de obra rural, respondem por 10% do PIB do país e 40% do PIB da agropecuária e são responsáveis pela produção de uma parcela significativa dos alimentos. O gráfico a seguir indica a participação da agricultura familiar na geração do Valor Bruto da Produção (VBP) de produtos agropecuários selecionados. As atividades em que a participação da agricultura familiar é maior possuem características específicas de seu processo produtivo.



Censo Agropecuário 2006 – IBGE.

Com base nessas informações, assinale a opção que indica as características do processo produtivo agropecuário das atividades em que a agricultura familiar apresenta diferenciais positivos de competitividade.

- A** Uso intensivo do fator terra e forte mecanização das atividades.
- B** Alta produtividade por unidade de área e tecnologia de elevado padrão.
- C** Uso intensivo do fator trabalho e reduzido custo da mão de obra familiar.
- D** Elevado grau de profissionalização e inovação tecnológica permanente.
- E** Alta produtividade por unidade de trabalho e padrões de qualidade dos produtos.

## QUESTÃO 16

Os 4,2 milhões de estabelecimentos correspondentes à agricultura familiar, embora sejam responsáveis pela produção de uma parcela significativa dos alimentos, apresentam índices médios de produtividade, por unidade de área, inferiores ao segmento da agricultura não familiar e níveis de rendimento econômicos muito baixos, de acordo com os dados do Censo Agropecuário de 2006.

Nesse contexto, assinale a opção que apresenta a iniciativa que os agricultores deveriam tomar para modificar esse quadro desfavorável e melhorar seus resultados econômicos.

- A** Introduzir novas linhas de produção, superando a lógica de produção para a subsistência e conquistando fatias do mercado nacional e internacional.
- B** Comprar máquinas e equipamentos modernos para reduzir sua dependência em relação à mão de obra familiar.
- C** Buscar a qualificação profissional, com capacitação técnica e gerencial, para viabilizar seu acesso aos mecanismos de crédito rural, à assistência técnica e à comercialização.
- D** Adquirir sementes de boa qualidade, matrizes de alto potencial genético e insumos modernos para elevar a produtividade física.
- E** Estimular o êxodo rural dos filhos jovens e sua requalificação para ingresso no mercado de trabalho dos grandes centros urbanos.

## QUESTÃO 17

Um dos benefícios que a empresa pode obter na padronização dos seus processos produtivos é a redução de custos de transação entre os agentes, o que favorece economias de escala.

### PORQUE

Ao reduzir a variedade de produtos ofertados, a concorrência tende a ser balizada pela variável preço.

Analisando essas asserções, assinale a alternativa correta.

- A** As duas asserções são proposições verdadeiras, e a segunda é uma justificativa correta da primeira.
- B** As duas asserções são proposições verdadeiras, mas a segunda não é uma justificativa correta da primeira.
- C** A primeira asserção é uma proposição verdadeira, e a segunda é uma proposição falsa.
- D** A primeira asserção é uma proposição falsa, e a segunda é uma proposição verdadeira.
- E** As duas asserções são proposições falsas.

## QUESTÃO 18

A bovinocultura de corte está inserida entre os segmentos mais importantes no agronegócio brasileiro. O peso dos animais é uma característica importante na produção de bovinos e, via de regra, é associado à melhor qualidade da carne. Hipoteticamente, um experimento foi desenvolvido para comparar dois tipos de suplementos minerais e vitamínicos A e B, em bovinos de corte da raça nelore.

Um pecuarista utilizou 20 animais em idade e peso semelhantes e a característica observada foi o peso médio aos 300 dias. Para decidir qual o melhor suplemento a ser utilizado em todo o rebanho, um profissional de agronegócio escolheu, aleatoriamente, um bovino de cada grupo e decidiu pelo tratamento que foi empregado no animal de maior excesso relativo de peso.

### Peso médio e desvio médio em kg

Suplemento	Peso médio (kg)	Desvio médio (kg)
A	266,3	5,2
B	269,0	6,0

Dados hipotéticos.

Com base em alguns dados coletados por um assistente, apresentados no quadro acima, e sabendo que os animais selecionados que receberam os suplementos dos tipos A e B têm, respectivamente, 251 kg e 260 kg, o excesso relativo de peso do animal do grupo A foi igual

- A** a 1,5.
- B** a 2,5.
- C** ao excesso de peso apresentado pelo animal do grupo B.
- D** ao triplo do excesso relativo de peso do animal do grupo B.
- E** ao dobro do excesso relativo de peso do animal do grupo B.

## QUESTÃO 19

A empresa rural, em sentido técnico e econômico, pode ser entendida como a reunião eficaz e oportuna dos três fatores de produção (terra, capital e trabalho), com vistas à exploração de empreendimentos agropecuários, cujos produtos têm por objetivo satisfazer necessidades de consumo em massa.

SCAFF, F. C. *Aspectos fundamentais da empresa agrícola*. São Paulo: Malheiros, 1997.

A característica principal da empresa rural é

- A** ter o lucro por finalidade.
- B** ser de natureza privada.
- C** estar desobrigada da função social.
- D** ser constituída sob a forma de pessoa jurídica.
- E** explorar qualquer área de imóvel rural, desde que de propriedade do empresário.

## QUESTÃO 20

Um dos grandes desafios dos gestores de cooperativas é compatibilizar os interesses da maioria com a necessidade de crescimento organizacional. De acordo com Scopinho e Martins (2003, p.133), existem dois grandes desafios na gestão de cooperativas: o de desenvolver estruturas e canais de diálogo compatíveis com as necessidades e a cultura dos cooperados e o de garantir a organicidade entre as estruturas organizacionais e os sujeitos que delas participam. Nesse sentido, o gestor deve adotar um modelo que seja capaz de enfrentar tais desafios, que se contrapõe aos tradicionalmente aceitos por outros tipos de organizações.

SCOPINHO, R. A.; MARTINS, A. F. G. Desenvolvimento organizacional e interpessoal em cooperativas de produção agropecuária: reflexão sobre o método. *Psicologia & Sociedade*; 15 (2): 124-143; jul./dez.2003.

Qual dos modelos abaixo é adequado para atender aos desafios propostos no texto acima?

- A** Adhocracia, modelo em que se enfatiza a simplificação dos processos e adaptação da gestão a cada situação particular.
- B** Heterogestão, que é a administração hierarquizada e mediada pelas relações de poder, sendo que os interesses e as necessidades da organização são determinadas por quem divide, organiza e comanda o trabalho.
- C** Burocracia, sistema em que as regras hierárquicas e de conduta são definidas de forma prévia e clara, de forma a assegurar a sobrevivência, em longo prazo, da organização.
- D** Gestão matricial, utilizada por organizações que mantêm diversidade de operações e produtos, admitindo a conjugação de estruturas funcionais, combinadas com estruturas por projeto.
- E** Autogestão, em que cada organização desenvolve seu sistema de governança e gestão, pautado na democracia das relações de poder.

## QUESTÃO 21

O associativismo agropecuário é qualquer iniciativa formal ou informal que reúne um grupo de produtores rurais ou empresas rurais com o principal objetivo de superar as dificuldades e gerar benefícios comuns em nível econômico, social ou político. Por meio da associação, os produtores e os trabalhadores rurais têm mais chances de sucesso.

SEBRAE. Disponível em: <<http://www.sebrae.com.br>>. Acesso em: 30 ago. 2010 (com adaptações).

Os principais fatores que influenciam o êxito do associativismo incluem

- I. a liderança, o comprometimento, a busca do consenso, a visão de futuro e o espírito empreendedor.
- II. os preços baixos praticados em decorrência das discussões para decisão por parte dos sócios e quotistas.
- III. o controle democrático, no sentido de cumprir com os seus deveres, o poder de voto nas eleições e as compras compartilhadas.
- IV. a prevalência da individualidade para a satisfação das necessidades, deixando em segundo plano as ações da coletividade.

Estão corretos apenas os fatores elencados em

- A** I e II.
- B** I e III.
- C** II e III.
- D** II e IV.
- E** III e IV.

## QUESTÃO 22

A teoria econômica é dividida em dois ramos básicos que não se excluem, pelo contrário, complementam-se. O primeiro é a microeconomia, que se preocupa em estudar os elementos mais simples do sistema econômico. O segundo ramo, a macroeconomia, compõe-se de cinco mercados e preocupa-se em estudar o conjunto de consumidores e o conjunto de organizações fornecedoras de bens e serviços.

ROSSETI, J. P. *Introdução à economia*. 19. ed. São Paulo: Atlas, 2002.

O autor do texto acima faz alusão a cinco mercados, sendo que um deles determina o nível de produção agregada e o nível de preços. Qual é esse mercado?

- A** Mercado monetário.
- B** Mercado de títulos.
- C** Mercado de divisas.
- D** Mercado de trabalho.
- E** Mercado de bens e serviços.



## QUESTÃO 23

O *check list* de diversos sistemas de certificação ambiental existentes no mercado atual pode ser uma das ferramentas que auxiliará na montagem do plano. Também é importante lembrar que, quando comparada à maioria desses protocolos, a própria legislação brasileira é (em grande parte dos aspectos que visam à segurança ambiental) muito mais restritiva, e a área de produção adequada a ela pouco ou nada mais teria de complementar.

GEBLER, L. Gestão ambiental nas cadeias produtivas vegetais. In: GEBLER, L.; PALHARES, J. C. (Eds.). **Gestão ambiental na agropecuária**. Brasília: Embrapa Informação Tecnológica, 2007 (com adaptações).

Na perspectiva abordada no texto, analise os pontos que devem ser considerados na elaboração de um plano de gestão ambiental.

- I. A higiene do meio ambiente
- II. O controle sobre a quantidade de insumos orgânicos utilizados
- III. O controle ambiental referente à água para irrigação e pulverização
- IV. O manuseio de agrotóxicos e o sistema de reciclagem de embalagens
- V. O manuseio de insumos orgânicos e o controle de seus efeitos no solo

Devem ser considerados apenas os pontos apresentados em

- A I e II.
- B I, III e IV.
- C II, IV e V.
- D III, IV e V.
- E I, II, III e V.

## QUESTÃO 24

A implementação de um plano de negócio para a atividade agropecuária, entre outros estudos, requer uma análise de competitividade do empreendimento projetado. Primeiramente, recomenda-se analisar o ambiente externo da empresa, de modo a identificar oportunidades e ameaças. Em seguida, deve-se analisar o ambiente interno, para verificar pontos fortes e pontos fracos.

SOARES, P. F. **Projeto**: análise de uso e decisão. Fortaleza: GigaMédia, 2007.

Na implementação de um plano de negócio, são considerados oportunidade e ponto forte, respectivamente,

- A baixo rodízio de mão de obra e subsídio governamental.
- B clientela fidelizada e demanda reprimida pelo produto previsto.
- C adequado sistema de distribuição da produção e queda na taxa de juros.
- D mercado agrícola em franca expansão e mão de obra altamente qualificada.
- E habilidade de negociação do empresário e elevação na renda do consumidor.

## QUESTÃO 25

Na produção agrícola, as etapas que mais envolvem uso de recursos financeiros e energéticos e perdas ocorrem a partir da colheita, do beneficiamento, do transporte, da comercialização e, principalmente, do armazenamento e do preparo doméstico.

CALBO, A. G.; AROCA, S. C. Medidas para mitigar os efeitos das mudanças climáticas na produção de hortaliças. In: GUEDES, I. M. R. **Mudanças climáticas globais e a produção de hortaliças**. Brasília: Embrapa Informação Tecnológica, 2009, p. 112.

Para contribuir com a sustentabilidade ambiental, é preciso reduzir perdas e economizar energia nas etapas de produção descritas no fragmento de texto de Calbo e Aroca (2009), reproduzido acima.

Entre os itens a seguir, avalie os que o agricultor deve usar.

- I. Telhas e lages de cor branca ou pintadas
- II. Conservantes que dispensam o resfriamento dos produtos
- III. Exaustores eólicos
- IV. Coleta de água da chuva e uso de energia solar
- V. Uso de sofisticadas tecnologias importadas

Devem ser usados pelo agricultor apenas os itens

- A I, II e III.
- B I, III e IV.
- C I, III, e V.
- D II, IV e V.
- E III, IV e V.

## QUESTÃO 26

Um criador de cavalos, das raças crioulo e mangolina, decide montar uma seguradora de cavalos de raça. A seguradora pagará o seguro em caso de morte e invalidez parcial ou permanente, mas cobrará uma taxa de acordo com a tabela abaixo. Sabe-se que a probabilidade de que um cavalo sofra uma fratura com futura morte ou invalidez é de 1%.

**Taxa Cobrada e Valor do Seguro em R\$**

Raça	Valor Segurado (R\$)	Prêmio (taxa) Cobrado(a) (R\$)
Crioulo	19 000,00	1 000,00
Mangolina	15 000,00	1 000,00

Os lucros esperados pela seguradora com as apólices de seguros dos cavalos das raças crioulo e mangolina são, respectivamente, de

- A R\$ 500,00 e R\$ 550,00.
- B R\$ 630,00 e R\$ 640,00.
- C R\$ 720,00 e R\$ 760,00.
- D R\$ 810,00 e R\$ 850,00.
- E R\$ 970,00 e R\$ 980,00.

## QUESTÃO 27

A Lei n.º 7 802, de 11/07/1989, dispõe sobre a pesquisa, a experimentação, a produção, a embalagem e a rotulagem, o transporte, o armazenamento, a comercialização, a propaganda comercial, a utilização, a importação, a exportação, o destino final dos resíduos e embalagens, o registro, a classificação, o controle, a inspeção e a fiscalização de agrotóxicos, seus componentes e afins, e dá outras providências.

PAIVA, A. V. M.; WENDLING, J. L. G. Legislação pertinente à gestão ambiental na propriedade imóvel agrária. In: GEBLER, L.; PALHARES, J. C. *Gestão ambiental na agropecuária*. Brasília: Embrapa Informação Tecnológica, 2007, p.70.

O Decreto n.º 4 074/02, de 8/01/2002, que regulamenta a referida Lei, determina que os agrotóxicos só podem ser comercializados diretamente com o usuário mediante a apresentação de receituário emitido por profissional legalmente habilitado. Quais informações devem constar dessa receita?

- I. o diagnóstico
- II. advertências em casos de contaminação
- III. nome do usuário, da propriedade e sua localização
- IV. os possíveis efeitos dos agrotóxicos na saúde dos consumidores finais
- V. recomendação técnica (nome(s) do(s) produto(s), cultura(s) e área(s) onde as doses serão aplicadas, quantidades totais a serem adquiridas, modalidade e época de aplicação, precauções de uso e orientação quanto ao uso obrigatório de EPIs)

Devem constar apenas as informações

- A** I, II e III.
- B** I, III e V.
- C** I, IV e V.
- D** II, III e IV.
- E** II, IV e V.

## ÁREA LIVRE

## QUESTÃO 28

De acordo com a Lei n.º 10831/2003, art. 1º, considera-se sistema orgânico de produção agropecuária todo aquele em que se adotam técnicas específicas, mediante a otimização do uso dos recursos naturais e socioeconômicos disponíveis e o respeito à integridade cultural das comunidades rurais, tendo por objetivo a sustentabilidade econômica e ecológica, a maximização dos benefícios sociais, a minimização da dependência de energia não renovável, empregando, sempre que possível, os métodos culturais, biológicos e mecânicos, em contraposição ao uso de materiais sintéticos, a eliminação do uso de organismos geneticamente modificados e radiações ionizantes, em qualquer fase do processo de produção, processamento, armazenamento, distribuição e comercialização, e a proteção do meio ambiente.

Analise as asserções a seguir, a respeito da interpretação do artigo supracitado.

Entre as alternativas para a obtenção de alimentos orgânicos, destaca-se a crescente oferta dos produtos de origem animal, sinalizando um futuro em que facilmente poderão ser encontrados laticínios, carne de frango e outros alimentos provenientes da pecuária orgânica.

### PORQUE

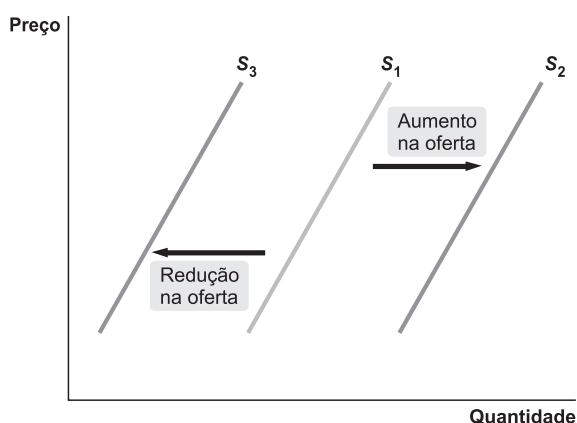
A exigência do conhecimento técnico para a implantação de um sistema orgânico de produção é mínima, o que facilita a expansão do processo de produção de alimentos orgânicos no Brasil.

Acerca dessas asserções, assinale a opção correta.

- A** As duas asserções são proposições verdadeiras, e a segunda é uma justificativa correta da primeira.
- B** As duas asserções são proposições verdadeiras, mas a segunda não é uma justificativa correta da primeira.
- C** A primeira asserção é uma proposição verdadeira, e a segunda é uma proposição falsa.
- D** A primeira asserção é uma proposição falsa, e a segunda é uma proposição verdadeira.
- E** As duas asserções são proposições falsas.

## QUESTÃO 29

No mercado agropecuário, ocorrem alterações frequentes nas condições de equilíbrio do balanço de oferta e demanda. No mercado de determinado produto agrícola, ocorreu um aumento na quantidade ofertada que provocou o deslocamento da curva da oferta, conforme representado no gráfico abaixo, de  $S_1$  para  $S_2$ .



KRUGMAN & WELLS. *Introdução à economia*. Ed. Campus Elsevier, 2009.

Quais dos seguintes fatores poderiam levar a uma mudança na oferta de acordo com o gráfico?

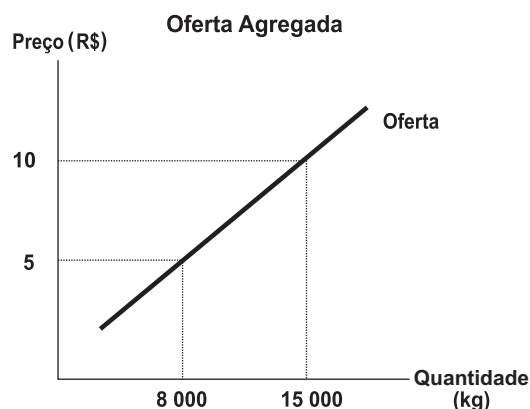
- I. A ampliação da demanda pelo produto.
- II. A redução significativa nos preços dos fatores de produção.
- III. O surgimento de novos produtores e(ou) a incorporação de novas áreas de produção.
- IV. A ocorrência do ingresso de uma nova camada de consumidores no mercado.

São responsáveis pela mudança apenas os fatores

- A** I e II.
- B** I e IV.
- C** II e III.
- D** II e IV.
- E** III e IV.

## QUESTÃO 30

No gráfico abaixo, observa-se o comportamento da oferta em relação ao produto soja. Com o nível de preço elevado, os produtores tendem a ofertar uma quantidade maior do produto. Se o preço estiver em R\$ 10,00, a quantidade colocada no mercado será de 15 000 kg.



Dados hipotéticos.

Assinale a opção que apresenta o cenário resultante da queda do nível de preço para R\$ 5,00.

- A** Muitos produtores deixariam de ofertar a mercadoria e, a esse preço, haveria uma oferta de cerca de 8 000 kg, ocasionando uma queda na quantidade ofertada.
- B** Muitos produtores ofertariam mais mercadoria para que o mercado tivesse uma oferta de mais de 25 000 kg, o que ocasionaria um aumento na quantidade ofertada.
- C** Poucos produtores ofertariam mais mercadoria para que o mercado tivesse uma oferta de menos de 5 000 kg, o que ocasionaria um aumento na quantidade ofertada.
- D** Poucos produtores ofertariam a mercadoria, o que, conseqüentemente, não alteraria a quantidade ofertada.
- E** Muitos produtores deixariam de ofertar mais mercadoria, pois com isso haveria uma evolução na quantidade ofertada.

## QUESTÃO 31

O crédito rural é o suprimento de recursos financeiros alocados a título de empréstimos por instituições do Sistema Nacional de Crédito Rural (SNCR) a empresas e a produtores rurais que tenham por objetivo a exploração econômica da atividade agrícola. As garantias ao crédito rural são livremente acertadas entre o financiado e o financiador, que devem ajustá-las de acordo com a natureza e o prazo do crédito.

Manual de crédito rural. Brasília: BACEN, 2009.

A hipoteca é uma das usuais modalidades de garantia ao crédito rural, que é constituída por

- A alienação de imóveis.
- B alienação de veículos.
- C alienação de equipamentos de irrigação.
- D alienação de máquinas e implementos agrícolas.
- E alienação de fruto pendente ou produto ainda a ser colhido.

## QUESTÃO 32

Os mercados agroindustriais apresentam-se em diferentes níveis concorrenciais e atuam sob diferentes formas de organização. É de interesse para qualquer empresa conhecer as condições concorrenciais dos mercados em que atua.

De importância também é que as atividades agrícolas estão sempre acompanhadas por um maior ou menor grau de risco, o que leva os agricultores a procurarem sempre maneiras de aumentar seu poder de barganha e terem certeza quanto aos seus resultados econômicos. Entre essas maneiras, têm-se destacado mais recentemente a integração vertical, a organização das associações e cooperativas e a prática de *hedging* nos mercados futuros.

MARQUES, P. V.; AGUIAR, D. R. D. *Comercialização de produtos agrícolas*. São Paulo: USP, 1993.

Entre as estratégias elaboradas para o desenvolvimento do agronegócio citadas pelos autores no fragmento apresentado, a integração vertical é um processo que

- A permite aumento da eficiência econômica da integradora, porém, incrementa os custos associados ao mecanismo de preços de mercado.
- B obtém maior aproximação com o consumidor final quando ocorre "para trás", o que permite, por sua vez, organizar melhor a produção.
- C ocorre quando há a combinação de duas ou mais empresas atuando no mesmo estágio e do mesmo processo produtivo.
- D favorece o produtor, embora aumente os seus riscos de produção, dada a demora na introdução de novos conhecimentos.
- E reduz a concorrência, trazendo ganhos "monopolísticos" para as empresas envolvidas.

## QUESTÃO 33

As estratégias adotadas no plano de *marketing* permitem definir ações que serão desempenhadas em busca de soluções inovadoras para tornar a empresa rural competitiva no mercado. Na elaboração de planos de *marketing* em agronegócios, devem ser adotadas estratégias para cada uma das principais ações empreendidas pelo *marketing mix*.

KOTHER, Phillip. *Administração em marketing*. 2000.

Esse conjunto de ações estratégicas compõe-se de

- A preço, prazo, praça e ações de controle.
- B produto, preço, ponto de distribuição e promoção.
- C praça, plano de ação, relatório e descrição da situação.
- D prazo, listas de projeto, controle e projeção financeira.
- E plano mercadológico, análise da situação, orçamento e plano de ação.

## QUESTÃO 34

No sistema agropecuário, a coordenação da cadeia de suprimento envolve compartilhamento de custos, interesses e responsabilidades de todos os agentes envolvidos. Tal análise auxilia na avaliação dos impactos da decisão na cadeia de suprimento sobre os interesses de todos os agentes que participam dela.

Assim, o escopo de gestão da cadeia de suprimento é a integração das áreas

- A internas, com o apoio à demanda externa e à velocidade de resposta (*quick response*) à empresa com seus parceiros de negócios a montante e a jusante.
- B produtivas, com o apoio à demanda externa e à velocidade de resposta (*quick response*) à empresa com seus parceiros de negócios a montante e a jusante.
- C internas, com o apoio à demanda externa e à distribuição física de uma empresa com seus parceiros de negócios a montante e a jusante.
- D de suprimento, com o apoio à produção e à distribuição física de uma empresa com seus parceiros de negócios a montante e a jusante.
- E de suprimento, com o apoio à demanda externa e à distribuição física de uma empresa com seus parceiros de negócios a montante e a jusante.

## QUESTÃO 35

A logística tem como meios de transporte para deslocamento de insumos básicos do produtor ao consumidor final os vários modais que compõem a malha de *Supply Chain Management* (SCM). A infraestrutura logística para o deslocamento da produção (cultural, agropecuária e agroindustrial) está diretamente atrelada à quantidade, ao dimensionamento e ao custo de uso de aeroportos, portos, rodovias, e à capacidade de armazenagem de outros elementos fundamentais ao traslado dos insumos e da produção ao longo das cadeias do agronegócio.

A partir do exposto acima, assinale a alternativa que apresenta características físicas e financeiras desses meios de transporte.

- A** FERROVIÁRIO: altos custos fixos em equipamentos, custos variáveis baixos e baixa flexibilidade. AÉREO: custo fixo alto e custo variável alto (combustível, mão de obra, manutenção). RODOVIÁRIO: custos fixos baixos e custo variável médio (combustível, pneus, manutenção) e com grande flexibilidade. MARÍTIMO: custo fixo médio-alto e custo variável baixo (capacidade para transportar grandes quantidades).
- B** FERROVIÁRIO: altos custos fixos em equipamentos, custos variáveis baixos e alta flexibilidade. AÉREO: custo fixo alto e custo variável alto (combustível, mão de obra, manutenção). RODOVIÁRIO: custos fixos baixos e custo variável médio (combustível, pneus, manutenção) e com média flexibilidade. MARÍTIMO: custo fixo médio-alto e custo variável baixo (capacidade para transportar grandes quantidades).
- C** FERROVIÁRIO: altos custos fixos em equipamentos, custos variáveis baixos e alta flexibilidade. AÉREO: custo fixo alto e custo variável alto (combustível, mão de obra, manutenção). RODOVIÁRIO: custos fixos baixos e custo variável médio, (combustível, pneus, manutenção) e com grande flexibilidade. MARÍTIMO: custo fixo médio-alto e custo variável alto (capacidade para transportar grandes quantidades).
- D** FERROVIÁRIO: altos custos fixos em equipamentos, custos variáveis baixos e baixa flexibilidade. AÉREO: custo fixo alto e custo variável médio (combustível, mão de obra, manutenção). RODOVIÁRIO: custos fixos baixos e custo variável médio (combustível, pneus, manutenção) e com grande flexibilidade. MARÍTIMO: custo fixo médio-alto e custo variável baixo (capacidade para transportar grandes quantidades).
- E** FERROVIÁRIO: altos custos fixos em equipamentos, custos variáveis baixos e baixa flexibilidade. AÉREO: custo fixo alto e custo variável médio (combustível, mão de obra, manutenção). RODOVIÁRIO: custos fixos baixos e custo variável baixo (combustível, pneus, manutenção) e com pequena flexibilidade. MARÍTIMO: custo fixo médio-alto e custo variável baixo (capacidade para transportar grandes quantidades).

## QUESTÃO 36

Os custos na atividade agropecuária, entendidos como as compensações atribuídas aos proprietários dos fatores de produção, classificam-se em fixos e variáveis, em razão de estarem ou não associados ao volume de bens produzidos. Eles ainda podem ser definidos como efetivos, quando representam efetivo desembolso de unidades monetárias do fluxo de caixa da empresa, ou fictícios, quando isso não ocorre.

SANTOS, G. J.; MARION, J. C.; FEGATTI, S. *Administração de custos na agropecuária*. São Paulo: Atlas, 2008 (com adaptações).

Assinale a opção que apresenta dispêndio classificado como fixo efetivo.

- A** O salário da mão de obra indireta
- B** O combustível de equipamentos produtivos
- C** A depreciação de equipamentos e máquinas
- D** A remuneração do capital próprio alocado na atividade
- E** A aquisição de sacaria para acondicionamento de produto colhido

## QUESTÃO 37

Apesar de o Brasil estar entre os primeiros países na produção mundial de café, o *status* do produto brasileiro não é tão grande quanto o seu volume de exportações. O consumo de café é fortemente ligado ao prazer do consumo, às suas qualidades nutricionais e à associação da bebida à cultura, à classe e ao requinte. Nesse sentido, as ações que podem agregar valor ao café brasileiro incluem

- I. rastreabilidade e incorporação de serviços, pois os cafés especiais no Brasil são vendidos no mercado interno e externo em embalagens que trazem um selo de qualidade com informações que garantem ao comprador conhecer a origem do grão.
- II. investimento em produtos especiais, como cafés *gourmet*. Para obter um café especial, são necessários cuidados diferenciados na colheita, secagem e torrefação dos grãos.
- III. melhoramento da qualidade do café por meio do acompanhamento e separação dos grãos. Para formar lotes segregados, é preciso separar os frutos cereja dos verdes e secos, que dão diferentes características à bebida.
- IV. aplicação de melhorias na colheita seletiva e na pós-colheita, para produção de um café de qualidade, conseguindo, assim, remuneração melhor para o produto, pois a qualidade é diferencial de preço.

É correto o que se afirma em

- A** I e II, apenas.
- B** I e III, apenas.
- C** II e IV, apenas.
- D** III e IV, apenas.
- E** I, II, III e IV.



**QUESTÃO 38**

O agronegócio brasileiro passou por grandes transformações nos últimos anos, e a compreensão do contexto em que estão ocorrendo as mudanças é um desafio permanente.

O mercado internacional, que há muito tempo tem grande influência sobre a agricultura brasileira, cresce em importância a cada ano. Como vivemos em uma economia aberta, o mercado internacional tem de ser considerado na formulação das políticas de juro e financiamento, de desenvolvimento tecnológico e de qualidade da produção. Os subsídios têm de ser aferidos conforme o praticarem nossos competidores, e não em relação aos juros internos.

Alves, E. *Revista de Política Agrícola*. Secretaria Nacional de Política Agrícola, Companhia Nacional de Abastecimento, Ano 19 – N 1 – Jan./Fev./Mar. 2010: Brasília, DF.

A propósito da conjuntura econômica do agronegócio brasileiro, redija um texto dissertativo que aborde, necessariamente, os seguintes aspectos:

- a) a influência que o mercado internacional exerce sobre a agricultura brasileira; (valor: 5,0 pontos)
- b) elementos que precisam ser considerados na formulação de políticas públicas para o setor. (valor: 5,0 pontos)

**RASCUNHO - QUESTÃO 38**

1	
2	
3	
4	
5	
6	
7	
8	
9	
10	
11	
12	
13	
14	
15	

**ÁREA LIVRE**

## QUESTÃO 39

A queda do antigo complexo rural e o surgimento dos complexos agroindustriais, a partir de meados do século XX, trouxeram à tona um novo padrão agrícola brasileiro. A fazenda, antes uma unidade produtiva de tecnologia rudimentar, passou por irreversível processo de modernização tecnológica, tanto de produtos quanto de processos.

A partir daí, mudanças provocadas pelos processos de urbanização e desenvolvimento, combinadas com as inovações tecnológicas, estreitaram as funções da antiga fazenda, tornando-a parte de uma complexa cadeia de organizações fornecedoras de produtos e serviços. O moderno agricultor tornou-se um especialista em produzir, passando a buscar “antes da porteira” os fatores de produção dos quais necessita. De forma complementar, criaram-se funções “depois da porteira”, responsáveis pelo processamento e pela distribuição dos produtos agrícolas no mercado consumidor.

ARAUJO, N. B. et al. *Reflexões sobre o complexo agroindustrial*. São Paulo: Agroceres, 1990 (com adaptações).

Considerando o texto acima, redija um texto dissertativo acerca do seguinte tema:

### **Cadeias de Produção Agropecuária**

Seu texto deverá contemplar dos seguintes tópicos:

- a) o desaparecimento dos complexos rurais e o surgimento dos complexos agroindustriais; (valor: 4,0 pontos)
- b) relato sobre a dinâmica das diferentes etapas de cadeias de produção agropecuária; (valor: 4,0 pontos)
- c) exemplo de instituição situada “fora da porteira”, a jusante de uma propriedade rural produtora de leite. (valor: 2,0 pontos)

### RASCUNHO - QUESTÃO 39

1	
2	
3	
4	
5	
6	
7	
8	
9	
10	
11	
12	
13	
14	
15	

## QUESTÃO 40

As missões científicas conspiram com as missões religiosas para negar direitos à natureza. A ascensão da filosofia mecanicista que sobreveio à emergência da revolução científica estava baseada na destruição de conceitos de uma natureza auto-regenerativa, auto-organizada, que sustentava toda a vida. Para Francis Bacon, chamado pai da ciência moderna, a natureza não era mais a mãe e sim a mulher a ser conquistada por uma mente masculina agressiva. Como ressalta Carolyn Merchant, essa transformação da natureza, de mãe viva e nutriz em matéria inerte, morta e manipulável, conduziu admiravelmente ao imperativo de exploração do capitalismo em desenvolvimento. A imagem da natureza nutriz agia como um obstáculo cultural à exploração da natureza. “Não se mata uma mãe, não se remexem suas entranhas, nem se mutila seu corpo sem relutância”, escreve Merchant. Entretanto, as imagens de supremacia e dominação criadas pelo programa baconiano e a revolução científica eliminaram todas as restrições e funcionaram como sanções culturais para o despojamento da natureza.

VANDANA, S. **Biopirataria**: a pilhagem da natureza e do conhecimento. Petrópolis: Vozes, 2001. p. 71.

Considerando as ideias centrais desenvolvidas acima, redija um texto dissertativo acerca do seguinte tema:

### **Desenvolvimento sustentável na agropecuária.**

Em seu texto, aborde os seguintes aspectos:

- a) avanço tecnológico nos empreendimentos agropecuários; (valor: 3,0 pontos)
- b) sementes transgênicas; (valor: 3,0 pontos)
- c) política ambiental do governo brasileiro. (valor: 4,0 pontos)

#### RASCUNHO - QUESTÃO 40

1	
2	
3	
4	
5	
6	
7	
8	
9	
10	
11	
12	
13	
14	
15	

## QUESTIONÁRIO DE PERCEPÇÃO DA PROVA

As questões abaixo visam levantar sua opinião sobre a qualidade e a adequação da prova que você acabou de realizar. Assinale as alternativas correspondentes à sua opinião nos espaços apropriados do Caderno de Respostas.

**Agradecemos sua colaboração.**

### QUESTÃO 1

Qual o grau de dificuldade desta prova na parte de Formação Geral?

- A** Muito fácil.
- B** Fácil.
- C** Médio.
- D** Difícil.
- E** Muito difícil.

### QUESTÃO 2

Qual o grau de dificuldade desta prova na parte de Componente Específico?

- A** Muito fácil.
- B** Fácil.
- C** Médio.
- D** Difícil.
- E** Muito difícil.

### QUESTÃO 3

Considerando a extensão da prova, em relação ao tempo total, você considera que a prova foi

- A** muito longa.
- B** longa.
- C** adequada.
- D** curta.
- E** muito curta.

### QUESTÃO 4

Os enunciados das questões da prova na parte de Formação Geral estavam claros e objetivos?

- A** Sim, todos.
- B** Sim, a maioria.
- C** Apenas cerca da metade.
- D** Poucos.
- E** Não, nenhum.

### QUESTÃO 5

Os enunciados das questões da prova na parte de Componente Específico estavam claros e objetivos?

- A** Sim, todos.
- B** Sim, a maioria.
- C** Apenas cerca da metade.
- D** Poucos.
- E** Não, nenhum.

### QUESTÃO 6

As informações/instruções fornecidas para a resolução das questões foram suficientes para resolvê-las?

- A** Sim, até excessivas.
- B** Sim, em todas elas.
- C** Sim, na maioria delas.
- D** Sim, somente em algumas.
- E** Não, em nenhuma delas.

### QUESTÃO 7

Você se deparou com alguma dificuldade ao responder à prova. Qual?

- A** Desconhecimento do conteúdo.
- B** Forma diferente de abordagem do conteúdo.
- C** Espaço insuficiente para responder às questões.
- D** Falta de motivação para fazer a prova.
- E** Não tive qualquer tipo de dificuldade para responder à prova.

### QUESTÃO 8

Considerando apenas as questões objetivas da prova, você percebeu que

- A** não estudou ainda a maioria desses conteúdos.
- B** estudou alguns desses conteúdos, mas não os aprendeu.
- C** estudou a maioria desses conteúdos, mas não os aprendeu.
- D** estudou e aprendeu muitos desses conteúdos.
- E** estudou e aprendeu todos esses conteúdos.

### QUESTÃO 9

Qual foi o tempo gasto por você para concluir a prova?

- A** Menos de uma hora.
- B** Entre uma e duas horas.
- C** Entre duas e três horas.
- D** Entre três e quatro horas.
- E** Quatro horas, e não consegui terminar.

**ÁREA LIVRE**





# ENADE 2010

EXAME NACIONAL DE DESEMPENHO DOS ESTUDANTES

**INEP**

Ministério  
da Educação